



# **KAYSERİ ÜNİVERSİTESİ**

**SOSYAL BİLİMLER MESLEK YÜKSEKOKULU**

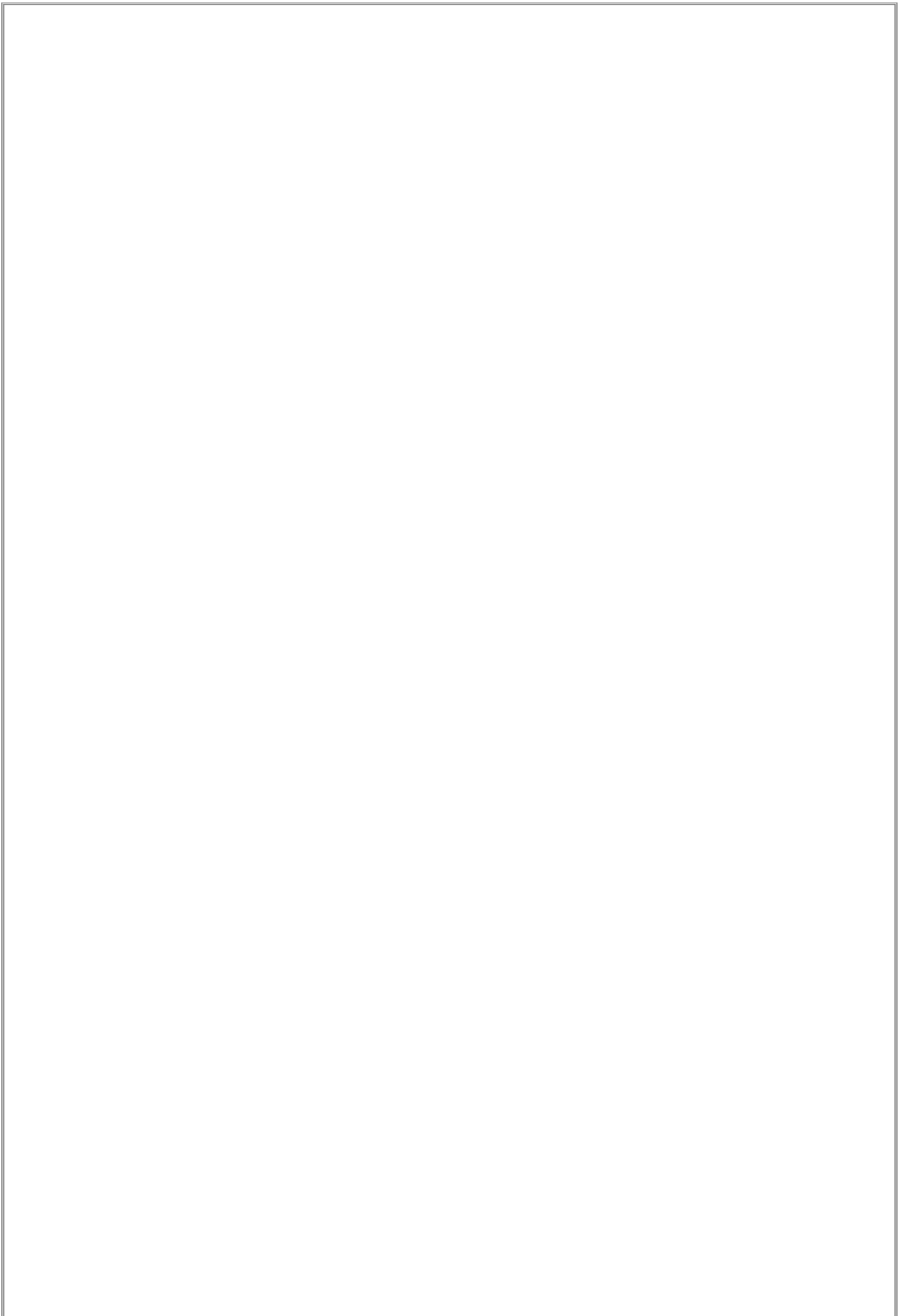
## **FAALİYET RAPORU**

### **2022**

**OCAK 2023**

# İÇİNDEKİLER

<b>BİRİM YÖNETİCİSİ SUNUŞU .....</b>	<b>1</b>
<b>I- GENEL BİLGİLER .....</b>	<b>2</b>
A. MİSYON VE VİZYON .....	2
B. YETKİ, GÖREV VE SORUMLULUKLAR .....	2
C. İDAREYE İLİŞKİN BİLGİLER.....	3
1-Fiziksel Yapı .....	4
2.Teşkilat Yapısı.....	5
3.Teknoloji ve Bilişim Altyapısı .....	5
4.İnsan Kaynakları.....	8
5.Sunulan Hizmetler .....	11
6- Yönetim ve İç Kontrol Sistemi.....	12
D) DİĞER HUSUSLAR .....	12
<b>II-AMAÇ VE HEDEFLER .....</b>	<b>13</b>
A) TEMEL POLİTİKALAR VE ÖNCELİKLER .....	13
B) İDARENİN STRATEJİK PLANINDA YER ALAN AMAÇ VE HEDEFLER.....	13
C) DİĞER HUSUSLAR .....	13
<b>III-FAALİYETLERE İLİŞKİN BİLGİ VE DEĞERLENDİRMELER .....</b>	<b>14</b>
A.MALİ BİLGİLER .....	14
1.Bütçe Uygulama Sonuçları.....	14
2- Mali Denetim Sonuçları .....	14
3- Diğer Hususlar.....	14
B- PERFORMANS BİLGİLERİ.....	14
1.Faaliyet Bilgileri .....	14
2.Stratejik Plan Değerlendirme Tabloları .....	17
3. Performans Bilgi Sisteminin Değerlendirilmesi.....	22
<b>IV- KURUMSAL KABİLİYET VE KAPASİTENİN DEĞERLENDİRİLMESİ .....</b>	<b>24</b>
A- ÜSTÜNLÜKLER.....	24
B- ZAYIFLIKLAR .....	24
C- DEĞERLENDİRME .....	25
<b>V- ÖNERİ VE TEDBİRLER .....</b>	<b>26</b>



## BİRİM YÖNETİCİSİ SUNUŞU

1978 yılında kurulan köklü okulumuz, Sosyal Bilimler Meslek Yüksekokulu için hazırlanan ve 2020-2024 yılları arasındaki dönemi kapsayan stratejik planda, eğitim ve öğretim kalitesinin yükselmesi ve gelecekte daha yenilikçi bir kurum olunması ilkeleri benimsenmiştir. Bu plan ile meslek yüksekokulumuzun mevcut durumu ve imkânları ortaya koyulurken, bir yandan da bu durum ve imkânlardan hareketle, önümüzdeki 4 yıllık süreçte hedeflenen gelişim seviyesine ulaşmak için bir yol haritası hazırlanmıştır.

Yüksekokulumuz ülkemizin kalkınması, sanayi ve ticaretin gelişmesi, için önemli insan kaynağı ihtiyaçlarından biri olan ara eleman sınıfı çalışanların yetiştirilmesi sürecinde görev almaktadır. Modern vizyona, geniş perspektife ve dinamik bir öğretim kadrosuna sahip olan Meslek Yüksekokulumuz, öğrenci odaklı bir eğitim anlayışını benimsemiş olup, öğrencilerimize üniversite eğitiminin gereklerini ve alanları ile ilgili modern dünyanın beklentilerini karşılayacak yetkinlik düzeyinde eğitimi sunmayı amaçlamaktadır. Öğrencilerimizin çağın gerektirdiği mesleki bilgi ve beceriye sahip nitelikli insan gücüne dönüştürülerek Türkiye iş piyasasına sunulması için elindeki imkanları en iyi şekilde değerlendiren Meslek Yüksekokulumuz, bu stratejik plan döneminde de bu görevini ifa etmeye devam edecektir.

Sosyal Bilimler Meslek Yüksekokulumuz, 19 öğretim elemanı ile 5 program altında 1.284 öğrenciye eğitim öğretim hizmeti sunmakta ve her geçen gün öğretim kalitesini sektör temsilcilerinin ve sivil toplum kuruluşlarının beklentisi yönünde geliştirerek sürdürmektedir. Bizi bu yolda ilerletecek faaliyetlere, Yüksekokul Kurulumuzun belirlediği amaçlarla Yönetim Kurulumuz koordinasyonunda kararlı adımlarla devam etmekteyiz.

Doç. Dr. Rıdvan KARABULUT  
Meslek Yüksekokulu Müdürü

# I- GENEL BİLGİLER

Kayseri Üniversitesi Sosyal Bilimler Meslek Yüksekokulu misyon ve vizyonu, teşkilat yapısı, sunulan hizmetler, insan kaynakları, fiziki kaynakları ve mevzuatına ilişkin bilgiler bu bölümde verilmiştir.

## A. Misyon ve Vizyon

### Misyon

Bilimsel ve teknolojik yeniliklere açık, sanayi, ticaret ve hizmet sektörünün ihtiyaç duyduğu mesleki bilgi ve uygulama becerisine sahip, bölgemizin ve şehrimizin gelişmesine katkıda bulunabilecek nitelikli meslek elemanı yetiştirmek üzere eğitim vermektir.

### Vizyon

Öğrenci odaklı anlayış ile bilgi, beceri ve donanıma sahip kalifiyeli meslek elemanları yetiştiren meslek yüksekokulu olmaktır.

## B. Yetki, Görev ve Sorumluluklar

2547 sayılı Kanun'un 20. maddesi gereğince kurulan Yüksekokul organları, bu organların seçimleri, görev süreleri, yetki ve sorumlulukları aşağıdaki şekilde belirlenmiştir:

a-Yüksekokulların organları, Yüksekokul Müdürü, Yüksekokul Kurulu ve Yüksekokul Yönetim Kurulundan oluşur.

b-Yüksekokul Müdürü, üç yıl için doğrudan Rektör tarafından atanır. Süresi biten müdür tekrar atanabilir. Müdürün okulda görevli aylıklı öğretim elemanları arasından üç yıl için atayacağı en çok iki yardımcısı bulunur. Müdüre vekâlet etme veya müdürlüğün boşalması hallerinde yapılacak işlem dekanlarda olduğu gibidir. Yüksekokul Müdürü bu kanun ile dekanlara verilmiş olan görevleri Yüksekokul bakımından yerine getirir.

c- Yüksekokul Kurulu; Müdürün başkanlığında, müdür yardımcıları ve okulu oluşturan bölüm veya ana bilim dalı başkanlarından oluşur. 2022 yılında Sosyal Bilimler Meslek Yüksekokulu Kurul üyeleri aşağıdaki üyelerden oluşmuştur:

Doç. Dr. Rıdvan KARABULUT (Müdür)

Öğr. Gör. Dr. Merve ÜNLÜ ASLAN (Müdür Yardımcısı)

(Yönetim ve Organizasyon Bölüm Başkanı)

Öğr. Gör. Elif Nisa YAYLA (Müdür Yardımcısı)

Prof. Dr. Betül ALTAY TOPCU (Dış Ticaret Bölüm Başkanı)

Öğr. Gör. Dr. Müberra ÇAKMAK ÇELİK (Hukuk Bölüm Başkanı)

Öğr. Gör. Seda ÇOLAK (Ulaştırma Hizmetleri Bölüm Başkanı)

d-Yüksekokul Yönetim Kurulu;

Doç. Dr. Rıdvan KARABULUT (Müdür)

Öğr. Gör. Dr. Merve ÜNLÜ ASLAN (Müdür Yardımcısı)

Öğr. Gör. Elif Nisa YAYLA (Müdür Yardımcısı)

Prof. Dr. Zeki TEKİN (Üye)

Prof. Dr. Hatice ERKEKOĞLU (Üye)

Dr. Öğr. Üyesi Derya EVGİN (Üye)

Yüksekokul Sekreteri Mustafa ÖZBEK (Üye)

e-Yüksekokul kurulu ve yüksekokul yönetim kurulu bu kanunla fakülte kurulu ve fakülte yönetim kuruluna verilmiş görevleri yüksekokul bakımından yerine getirir. 2547 sayılı Kanun'un 21. maddesi gereğince bölüm başkanının, görev süreleri, yetki ve sorumlulukları aşağıdaki şekilde belirlenmiştir: Bir fakülte ya da yüksekokulda aynı veya benzer nitelikte eğitim-öğretim yapan birden fazla bölüm bulunamaz

### **C. İdareye İlişkin Bilgiler**

1978 Yılında kurulan ve 1981 yılında Erciyes Üniversitesine bağlanan Kayseri Meslek Yüksekokulu bünyesinde bulunan İktisadi ve İdari Programlar Bölümü Yükseköğretim Kurulu Başkanlığının 07.01.2003 tarih ve 00361 sayılı kararı ve 2547 sayılı Kanunun 2880 sayılı Kanunla değişik 7/d-2 ,7/h maddeleri ve 3843 sayılı kanunun 4.maddesi uyarınca Teknik Programlar bölümünden ayrılarak 1 Ocak 2003 tarihinden itibaren yeni bir Meslek Yüksekokuluna dönüştürülmüştür.

Yüksekokulumuz 2003-2004 Eğitim ve Öğretim yılından itibaren eğitim-öğretime başlamıştır. 17.11.2004 tarih ve 2547 sayılı Kanunun 2880 sayılı değişik 7/d-2 maddesi uyarınca Yüksekokulun adı İzzet Bayraktar Sosyal Bilimler Meslek Yüksekokulu olarak düzenlenmiştir. Ancak, 06 Mayıs 2012 tarih ve 28284 sayılı Resmî Gazete'de yayımlanan 2012/3058 sayılı Bakanlar Kurulu Kararı ile Erciyes Üniversitesi Uygulamalı Bilimler Yüksekokulu olarak kurulan Yüksekokulumuz ile Sosyal Bilimler Meslek Yüksekokulu aynı binada hizmet vermekte iken 2017 yılı içerisinde Safiye Çıkrıkçıoğlu Meslek Yüksekokulu binasına taşınarak, eğitim öğretime devam etmektedir.

18 Mayıs 2018 tarihli ve 30425 sayılı Resmî Gazete'de yayımlanan Yükseköğretim Kanunu ile Bazı Kanun ve Kanun Hükmünde Kararnamelerde Değişiklik Yapılmasına Dair Kanunla Kayseri Üniversitesi kurulmuş ve Meslek Yüksekokulumuz yeni kurulan Kayseri Üniversitesine aktarılmıştır.

-Yerleşkesi

Sosyal Bilimler Meslek Yüksekokulu, Kayseri Üniversitesi 15 Temmuz Yerleşkesi içerisinde Safiye Çıkrıkçıoğlu Meslek Yüksekokulu binasında eğitim öğretim faaliyetlerini sürdürmektedir.

-Mevzuatı

Sosyal Bilimler Meslek Yüksekokulu Eğitim-Öğretim Yönergesi

Bu Yönergenin amacı ve kapsamı; Kayseri Üniversitesi Sosyal Bilimler Meslek Yüksekokulu eğitim-öğretimi ile kayıt, sınav ve değerlendirme esaslarını düzenlemektir.

### 1-Fiziksel Yapı

Yerleşke	Bina adı	Birimi	Kapalı alan m2	Fonksiyonu (Eğitim, İdari, Araştırma vb...)
15 Temmuz Yerleşkesi	Safiye Çıkrıkçıoğlu Meslek Yüksekokulu	Sosyal Bilimler Meslek Yüksekokulu	905 m <sup>2</sup>	Eğitim

Akademik-İdari Personel Hizmet Alanları			
	Ofis Sayısı	Kapalı alan (m <sup>2</sup> )	Kullanan Sayısı
Akademik Personel Çalışma Ofisi	17	552,94	17
İdari Personel Çalışma Ofisi	4	61,36	4
<b>Toplam</b>	<b>21</b>	<b>614,3</b>	<b>21</b>

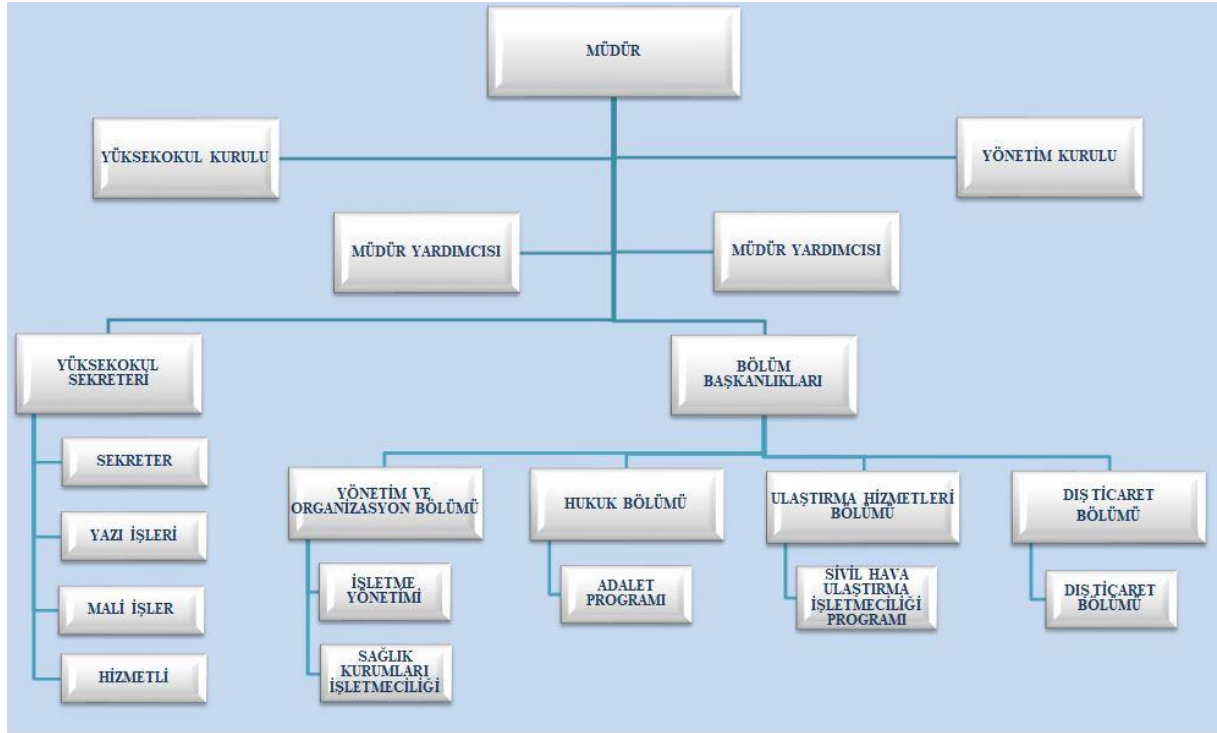
Eğitim Alanları		
	Sayı	Alan (m <sup>2</sup> )
Anfi	-	-
Derslik	7	334,79
Laboratuvar	1	255,88
<b>Toplam</b>	<b>8</b>	<b>590.67</b>

Sosyal Alanlar		
	Sayı	Alan (m <sup>2</sup> )
Kantinler	-	-
Kafeteryalar	-	-
Yemekhaneler	-	-
<b>Toplam</b>	<b>0</b>	<b>0</b>

Ambar, Arşiv ve Atölye Alanları		
	Sayı	Alan (m <sup>2</sup> )
Ambar	-	-
Arşiv	2	76,8
Atölye	-	-
<b>Toplam</b>	<b>2</b>	<b>76,8</b>

Toplantı ve Konferans Salonları		
	Sayı	Alan(m <sup>2</sup> )
Toplantı	-	-
Konferans	-	-
<b>Toplam</b>	<b>0</b>	<b>0</b>

## 2. Teşkilat Yapısı



## 3. Teknoloji ve Bilişim Altyapısı

### 3.1- Bilgisayarlar (Donanım Altyapısı)

BİRİM ADI	Masa Üstü Bilgisayar (all in one, hepsibir arada bilgisayar)	Bilgisayar Monitörü	Bilgisayar Kasası	Dizüstü Bilgisayar	Tablet
Sosyal Bilimler Meslek Yüksekokulu	20	47	46	1	-
<b>TOPLAM</b>	<b>20</b>	<b>47</b>	<b>46</b>	<b>1</b>	<b>-</b>

### 3.2- Yazılımlar

Yazılım	Açıklama
Zirve	Bilgisayarlı Muhasebe dersi kapsamında kullanılmaktadır.
Microsoft Office	Temel Bilgi ve Teknolojileri – Bilgisayar Kullanımı dersleri kapsamında kullanılmaktadır.



### 3.3- Bilgiye Abonelik

Bilgiye Abonelik
-

### 3.4- Diğer Bilgi ve Teknolojik Kaynaklar

TEKNOLOJİK KAYNAKLAR	Projeksiyon	Yazıcı/Tarayıcı/Fotokopi	Fotoğraf Makinası	Video Kamera	Televizyon	Telefon/Faks	Barkod Okuyucu	Barkod Yazıcı	Baskı Makinası	Varsa diğer cihazlar belirtilecektir.
Sosyal Bilimler Meslek Yüksekokulu	2	21	-	-	2	11	-	-	-	-
<b>Toplam</b>	<b>2</b>	<b>21</b>	<b>-</b>	<b>-</b>	<b>2</b>	<b>11</b>	<b>-</b>	<b>-</b>	<b>-</b>	<b>-</b>

### 3.5- 31.12.2022 Tarihi İtibariyle Taşınır Programında kayıtlı bulunan Birim Envanteri

	Cinsi	Sayısı
1	TÜMLEŞİK BİLGİSAYAR	20
2	BİLGİSAYAR KASALARI	46
3	MONİTÖR	47
4	DİZÜSTÜ BİLGİSAYAR	1
5	PROJEKSİYON	2
6	YAZICI TARAYICI FOTOKOPİ	21
7	TELEVİZYON	2
8	İP TELEFON	11
9	ÇALIŞMA KOLTUKLARI	38
10	ÇALIŞMA MASALARI	24
11	DOSYA DOLAPLARI	38
12	ATATÜRK RESİMLERİ	15
13	TÖREN KIYAFETLERİ	68
14	DİĞER KIYAFETLER	60
15	PERDELER	87
16	BUZDOLABI	1
17	DİĞER BİLGİSAYAR ÇEVRE BİRİMLERİ	4
18	KLİMA	1
19	MÜHÜR	1
20	KİTAPLIK	4
21	BİLGİSAYAR MASALARI	66
22	DİĞER MASALAR	1

23	MİSAFİR KOLTUKLARI	75
24	BEKLEME KOLTUKLARI	5
25	KON. SEMİ. TİPİ SANDALYELER	40
26	PORTMANTOLAR	19
27	SEHPALAR	20
28	GÖRÜNTÜ VE SES ALICILAR	19
29	YAZI TAHTASI KALEMLERİ	20
30	KLASÖR	20
31	PLASTİK POŞET DOSYA	5
32	PLASTİK TELLİ DOSYA	4
33	TORBA ZARF	400
34	SİLGİ	9
35	KAĞIT TEMİZLİK ÜRÜNLERİ	2
36	ÇÖP TORBALARI	20
37	PASPAS	2
<b>TOPLAM</b>		<b>1218</b>

### 3.6- Taşıtlar

Taşıtlar	
Taşıtın Cinsi	Adet
-	-
<b>TOPLAM</b>	<b>0</b>

### 4.İnsan Kaynakları

#### Akademik Personel

Unvanlar İtibari ile Akademik Personel Sayısı			
	Kadroların Doluluk Oranına Göre		
	Dolu	Boş	Toplam
Profesör	-	-	-
Doçent	2	-	2
Dr. Öğretim Üyesi	2	-	2
Öğretim Görevlisi	15	-	15
Araştırma Görevlisi	-	-	-
<b>Toplam</b>	<b>19</b>	<b>-</b>	<b>19</b>

Akademik Personelin Yaş İtibariyle Dağılımı						
	21-25 Yaş	26-30 Yaş	31-35 Yaş	36-40 Yaş	41-50 Yaş	51- Üzeri
<b>Kişi Sayısı</b>	-	5	2	3	7	2
<b>Yüzde %</b>	-	26,3	10,5	16	36,8	10,5

Akademik Personelin Cinsiyet İtibari ile Dağılımı			
Ünvanı	Kadın	Erkek	Toplam
Profesör	-	-	-
Doçent	2	-	2
Dr.Öğr. Üyesi	2	-	2
Öğretim Görevlisi	9	6	15
Araştırma Görevlisi	-	-	-
<b>TOPLAM</b>	<b>13</b>	<b>6</b>	<b>19</b>

## İdari Personel

İdari Personel (Kadroların Doluluk Oranına Göre) Dağılımı			
Hizmet Sınıfları	Dolu	Boş	Toplam
Genel İdare Hizmetleri Sınıfı	4	-	4
Sağlık Hizmetleri ve Yardımcı Sağlık Hizmetleri Sınıfı	-	-	-
Teknik Hizmetler Sınıfı	-	-	-
Avukatlık Hizmetleri Sınıfı	-	-	-
Yardımcı Hizmetler Sınıfı	-	-	-
<b>TOPLAM</b>	<b>4</b>	<b>-</b>	<b>4</b>

İdari Personelin Eğitim Durumuna Göre Dağılımı					
	İlköğretim	Lise	Ön Lisans	Lisans	Yük. Lisans ve Doktora
<b>Kişi Sayısı</b>	-	1	-	3	-
<b>Yüzde %</b>	-	25	-	75	-

İdari Personelin Hizmet Süresine Göre Dağılımı						
	1-5 Yıl	6-10 Yıl	11-15 Yıl	16-20 Yıl	21-25 Yıl	26 Yıl ve Üzeri
<b>Kişi Sayısı</b>	-	-	1	2	-	1
<b>Yüzde %</b>	-	-	25	50	-	25

İdari Personelin Cinsiyete Göre Dağılımı		
	Kadın	Erkek
<b>Kişi Sayısı</b>	3	1
<b>Yüzde %</b>	75	25

İdari Personelin Yaş İtibariyle Dağılımı						
	20-25 Yaş	26-30 Yaş	31-35 Yaş	36-40 Yaş	41-50 Yaş	51- Üzeri
<b>Kişi Sayısı</b>	-	-	-	1	3	-
<b>Yüzde</b>	-	-	-	25	75	-

## İşçiler

İşçi Sayısı (Çalıştıkları Pozisyonlara Göre)			
	Dolu	Boş	Toplam
Sürekli İşçiler	1	-	1
Vizeli Geçici İşçiler (adam/ay)	-	-	-
Vizesiz işçiler (3 Aylık)	-	-	-
<b>TOPLAM</b>	<b>1</b>	<b>-</b>	<b>1</b>

## Sürekli İşçiler

Sürekli İşçilerin Eğitim Durumuna Göre Dağılımı					
	İlköğretim	Lise	Ön Lisans	Lisans	Yük. Lisans ve Doktora
<b>Kişi Sayısı</b>	-	1	-	-	-
<b>Yüzde %</b>	-	100	-	-	-

Sürekli İşçilerin Hizmet Süresi						
	1-5 Yıl	6-10 Yıl	11-15 Yıl	16-20 Yıl	21-25 Yıl	25 Yıl ve Üzeri
<b>Kişi Sayısı</b>	1	-	-	-	-	-
<b>Yüzde</b>	100	-	-	-	-	-

Sürekli İşçilerin Cinsiyete Göre Dağılımı		
	Kadın	Erkek
<b>Kişi Sayısı</b>	1	-
<b>Yüzde %</b>	100	-

Sürekli İşçilerin Yaş İtibariyle Dağılımı						
	20-25 Yaş	26-30 Yaş	31-35 Yaş	36-40 Yaş	41-50 Yaş	51- Üzeri
<b>Kişi Sayısı</b>	-	-	-	-	-	1
<b>Yüzde</b>	-	-	-	-	-	100

## 5.Sunulan Hizmetler

### 5.1- Eğitim Hizmetleri

ÖN LİSANS EĞİTİM PROGRAMLARI	
1.	İŞLETME YÖNETİMİ
2.	SAĞLIK KURUMLARI İŞLETMECİLİĞİ
3.	SİVİL HAVA ULAŞTIRMA İŞLETMECİLİĞİ
4.	ADALET
5.	DIŞ TİCARET
6.	DIŞ TİCARET (İ.Ö.)

#### ➤ Öğrenci Kontenjanları ve Doluluk Oranı

Öğrenci Kontenjanları ve Doluluk Oranı				
Bölüm /Program Adı	Bölüm Kontenjanı	ÖSYM Sonucu Yerleşen	Boş Kalan	Doluluk Oranı
İŞLETME YÖNETİMİ	70	72	-	% 103
SAĞLIK KURUMLARI İŞLETMECİLİĞİ	40	41	-	% 103
SİVİL HAVA ULAŞTIRMA İŞLETMECİLİĞİ	40	41	-	% 103
ADALET	40	41	-	% 103
DIŞ TİCARET	75	77	-	% 103
DIŞ TİCARET (İ.Ö.)	70	72	-	% 103
<b>TOPLAM</b>	<b>335</b>	<b>344</b>	<b>-</b>	<b>%618</b>

Önlisans Öğrenci Sayıları					
Bölüm Adı	1.Öğretim		2. Öğretim		Toplam
	K	E	K	E	
İŞLETME YÖNETİMİ	157	154	-	-	311
SAĞLIK KURUMLARI İŞLETMECİLİĞİ	78	43	-	-	121
SİVİL HAVA ULAŞTIRMA İŞLETMECİLİĞİ	32	52	-	-	84
ADALET	58	26	-	-	84
DIŞ TİCARET	136	206	86	218	646
<b>TOPLAM</b>	<b>322</b>	<b>235</b>	<b>86</b>	<b>218</b>	<b>1246</b>

## Akademik Faaliyetler

#### ➤ Kitaplar

Öğretim Elemanı	Yayın İsmi
-	-

➤ **Diğer Yayınlar**

<b>Kapsam</b> <b>Yayın Türü</b>	<b>Ulusal</b>	<b>Uluslararası</b>	<b>Toplam</b>
ISI Dergilerinde Makale	0	5	<b>5</b>
Diğer Dergilerde Makale	1	15	<b>16</b>
Bildiri	1	15	<b>16</b>
Kitapta Bölüm	1	8	<b>9</b>
<b>Toplam</b>	<b>3</b>	<b>43</b>	<b>46</b>

**5.2-İdari Hizmetler**

-

**6- Yönetim ve İç Kontrol Sistemi**

Satın alma işlemleri doğrudan temin usulüyle yapılmaktadır. Alınacak malzeme idareye bildirildikten sonra piyasa araştırması yapılır, yaklaşık maliyet ve piyasa araştırması sonucu değerlendirilerek malzemenin nereden alınacağına karar verilir.

**D) Diğer Hususlar**

-

## II-AMAÇ ve HEDEFLER

Bu bölümde, birimin stratejik amaç ve hedeflerine, faaliyet yılı önceliklerine ve izlenen temel ilke ve politikalarına yer verilir.

### A) Temel Politikalar ve Öncelikler

Eğitimde kalite, mesleki bilgi beceri artışı, rekabetçi, dışa dönük ve mesleki bilgi, beceri ve donanımına sahip insan yetiştirmektir.

Türkiye Yükseköğretim Yeterlilik Çerçevesi (TYYÇ) kriterlerini karşılayabilecek yeterlilikte kaliteli eğitim, nitelikli personel istihdamı, üniversite ve birimin tanınırlılığını artırma, sosyal sorumluluk, toplumsal sorumluluk, bölgeye ve çevreye katkı sağlayacak gelişmelerde bulunmaktadır.

### B) İdarenin Stratejik Planında Yer Alan Amaç ve Hedefler

Stratejik Amaçlar	Stratejik Hedefler
<b>Stratejik Amaç-1</b> Eğitim öğretim kalitesinin geliştirilerek deneyimli birer meslek elemanı yetiştirmek.	<b>Hedef-1.1</b> Öğrencilerin mesleki faaliyet alanlarında uygulama bulan paket programlarından en az birini yeterli düzeyde kullanabilmesini sağlamak.
	<b>Hedef-1.2</b> Öğrencilere etkili rehberlik kapsamında derse katılım oranlarını yükseltecek danışmanlık hizmetinin sunulması.
	<b>Hedef-1.3</b> Mezun öğrenciler ve sektöre yönelik uzmanları öğrenciler ile buluşturacak platformların düzenlenmesini sağlamak.
	<b>Hedef-1.4</b> Öğretim elemanlarına kendi alanlarında nitelikli bilimsel çalışmalar üretebilmek adına ihtiyaç duyulan ortamın hazırlanması ve gerekli desteğin verilmesi.
<b>Stratejik Amaç-2</b> Birimin değişen koşullara uyumunu sağlayacak kurumsal kapasite ve kültür alt yapısını oluşturmak.	<b>Hedef-2.1</b> Birimin görünürlüğünü artırmak için öğrenci ve personel arasındaki iletişimin güçlendirilmesi.
	<b>Hedef-2.2</b> Birimin tanınırlığını artırmak için ulusal ve uluslararası bilimsel etkinlik ve araştırmalarda akademik personeli teşvik ederek katılım sayısını artırmak.
<b>Stratejik Amaç-3</b> Birimimiz ile doğrudan ve dolaylı ilişki içerisinde bulunan tüm kesimler ile sürdürülebilir ilişkiler geliştirmek.	<b>Hedef-3.1</b> İşverenler, mezunlar, meslek örgütleri, öğrenciler, akademik ve idari personel ile birlikte yeni açılan programları sisteme dahil ederek paydaş katılım havuzunu genişletmek.
	<b>Hedef-3.2</b> Sivil toplum kuruluşları ile öğrencileri bir araya getirerek farkındalığı sağlamak ve sosyal sorumluluk kapsamında faaliyetleri yürütmek.

### C) Diğer Hususlar

-



## III-FAALİYETLERE İLİŞKİN BİLGİ VE DEĞERLENDİRMELER

### A. MALİ BİLGİLER

#### 1.Bütçe Uygulama Sonuçları

##### Bütçe Giderleri

2022 Yılı Ekonomik Bazda Ödenek ve Harcamalar (TL)					
Ekonomik Açıklama	Başlangıç Ödeneği	Yıl Sonu Ödeneği	Harcama	Harcama/ B.Ö. (%)	Harcama / Y.S.Ö. (%)
01 Personel Giderleri	3.311.930,00	69.806,00	3.242.124,00	98	2
02 Sos.Güv.Kur.De.Pr.G.	426.285,00	-28.245,00	454.530,00	106	-6
03 Mal ve Hiz.Alım Gid.	36.900,00	1.720,00	34.329,00	95	5
05 Cari Transferler					
06 Sermaye Giderleri					
TOPLAM	3.775,115	43.281,00	3.730.983,00	99	1

B.Ö. Başlangıç Ödeneği Y.S.Ö.Yıl Sonu Ödeneği

Birimimiz bünyesindeki personel sayısındaki artışa oranla personel giderleri ve sosyal güvenlik prim ödemeleri de artmıştır. Mal alımında ilgili ödeneğin yaklaşık olarak tamamı kullanılırken, hizmet alımı daha az gerçekleştiği için ayrılan bütçenin % 57'lik kısmı kullanılmıştır.

#### 2- Mali Denetim Sonuçları

Birim iç ve dış mali denetim raporlarında yapılan tespit ve değerlendirmeler ile bunlara karşı alınan veya alınacak önlemler ve yapılacak işlemlere bu başlık altında yer verilir.

2022 mali yılı içinde genel bütçe denetimi yapılmamıştır.

#### 3- Diğer Hususlar

-

### B- PERFORMANS BİLGİLERİ

#### 1.Faaliyet Bilgileri

##### Faaliyet Bilgileri (Sosyal ve Kültürel Faaliyet Bilgileri)

Birim adı	Etkinlik tarihi	Etkinliğin konusu	Katılımcı/konuşmacı
SBMYO	08.04.2022	<b><u>Sivil Hava Ulaştırma İşletmeciliği Programı "Havaalanı Yönetimi Dersi" Etkinliği</u></b> Kamu Sektörü Temsilcisi Olarak DHMİ Kayseri	DHMİ Kayseri Erkilet Havalimanı Müdürü Sayın Fatih TÜRKOĞLU

		Erkilet Havalimanı Müdürü'nün İlgili Ders Kapsamında Bilgi Paylaşımı	
SBMYO	26.04.2022	<b><u>Sivil Hava Ulaştırma İşletmeciliği Programı İftar Yemeği Etkinliği</u></b> Program Öğretim Elemanları ve Öğrencileri ile Kayseri Üniversitesi Yemekhanesinde Gerçekleşen İftar Yemeği	-
SBMYO	16.05.2022	<b><u>Sivil Hava Ulaştırma İşletmeciliği Programı "Havacılıkta Kariyer Sohbetleri" Etkinliği</u></b> Freebird Havayolları Dispeçer'in ve DHMİ Muş Sultan Alparslan Havalimanı İnsan Kaynakları Memurunun Mesleki Deneyim Paylaşımı	Freebird Havayolları, Dispeçer Mehmet Ali BAŞ DHMİ Muş Sultan Alparslan Havalimanı, İnsan Kaynakları Memuru Duygu SÖKMEN
SBMYO	03.08.2022	<b><u>"KAYU FM Tercih Rehberi Programı"</u></b> SBMYO Bölüm Başkanları Tarafından Aday Öğrencilere Program Hakkında Bilgi Paylaşımı	Öğr.Gör.Dr. Merve ÜNLÜ ASLAN Öğr.Gör. Müberra ÇAKMAK ÇELİK Öğr.Gör. Seda ÇOLAK
SBMYO	25.10.2022	<b><u>SBMYO 1.Sınıf Öğrencilerine Oryantasyon Eğitimi</u></b> SBMYO Müdürü, Müdür Yardımcısı ve Yüksekokul Sekreteri tarafından 1.Sınıf Öğrencilerine Yönelik Yüksekokul Hakkında Bilgi Paylaşımı	SBMYO Müdürü Doç. Dr. Yasemin HARMANCI, Müdür Yardımcısı Öğr. Gör. Dr. Merve ÜNLÜ ASLAN ve Yüksekokul Sekreteri Münevver SARISLAN
SBMYO	01.11.2022	<b><u>Sivil Hava Ulaştırma İşletmeciliği Programı "Danışma Kurul Üyesi Ziyareti"</u></b> Program Öğretim Elemanları tarafından DHMİ Kayseri Erkilet Havalimanı Müdürüne Ziyaret	-
SBMYO	03.11.2022	<b><u>Sivil Hava Ulaştırma İşletmeciliği Programı "Havaalanı Yönetimi Dersi" Etkinliği</u></b> DHMİ Kayseri Erkilet Havalimanı Müdürü Sayın Fatih TÜRKOĞLU ve Corendon Havayolları Kayseri Müdürü Sayın Hakan KARAKAYA'nın Mesleki Deneyim Paylaşımı	DHMİ Kayseri Erkilet Havalimanı Müdürü Sayın Fatih TÜRKOĞLU Corendon Havayolları Kayseri Müdürü Sayın Hakan KARAKAYA
SBMYO	03.11.2022	<b><u>Kariyer Planlama Dersi Sektör Günü Etkinlikleri I</u></b>	7. Noter Baş Katibi Metin Polat

		Kariyer planlama dersi sektör günü etkinlikleri kapsamında, 7. Noter Baş Katibi Metin Polat meslek deneyimlerini Adalet Programı öğrencilerimizle paylaştı.	
SBMYO	07.11.2022	<b><u>Sağlık Kurumları İşletmeciliği Programı</u></b> <b><u>“Sağlık Kurumları Yönetimi-I” Dersi Kapsamında Gevher Nesibe Tıp Tarihi Müzesi Teknik Gezisi</u></b>	-
SBMYO	12.12.2022	<b><u>“ANKA HAVACILIK KULÜBÜ” Etkinliği</u></b> THY Kaptan Pilotunun “Nasıl Pilot Olurum?” Hakkında Bilgi Paylaşımı	THY Kaptan Pilotu Cihan Gülbiten
SBMYO	14.12.2022	<b><u>SBMYO Bağımlılıkla Mücadele Eylem Planı Etkinliği</u></b> Kayseri Üniversitesi Sağlık Bilimleri Fakültesi Öğretim Üyesi Tarafından "Bağımlılıklar ve Bağımlılıkla Mücadele" Konulu Konferans	Kayseri Üniversitesi Sağlık Bilimleri Fakültesi Öğretim Üyesi Doç. Dr. Derya EVGİN
SBMYO	18.12.2022	<b><u>Sağlık Kurumları İşletmeciliği Programı "Kariyer Planlama Dersi" Sağlık İdarecileri Günü Etkinliği</u></b> Etkinlik iki oturum olarak yürütülmüştür. Pusula Kurumsal İş Çözümleri Uygulamalı Destek Uzmanı Tarafından “Sağlık Bilişimi:E-Dönüşüm Sürecinde HBYS Uygulamalarının Yeri” Konulu İlk Oturum. Sager Travel Şirketi Yöneticisi Tarafından “Sağlık Turizmi: Yeni Zorluklar ve Seçenekler” Konulu İkinci Oturum.	Pusula Kurumsal İş Çözümleri Uygulamalı Destek Uzmanı Gökhan Eroğlu Sager Travel Şirketi Yöneticisi Doğan Sağer
SBMYO	27.12.2022	<b><u>Kariyer Planlama Dersi Etkinlikleri</u></b> İŞKUR İş Kulübünün İlgili Ders Kapsamında “CV, Mülakat Eğitimi ve Sektör Temsilcisi Söyleşisi” Konulu Bilgi Paylaşımı	İŞKUR İş Kulübü
SBMYO	28.12.2022	<b><u>Kariyer Planlama Dersi Sektör Günü Etkinlikleri II</u></b> Kariyer planlama dersi sektör günü etkinlikleri kapsamında, Kayseri İl	Kayseri İl Göç İdaresi Uyum ve İletişim Çalışma Grup Başkan Yardımcısı Damla Zeynep Gülnay Orhan

		Göç İdaresi Uyum ve İletişim Çalışma Grup Başkan Yardımcısı Damla Zeynep Gülünay Orhan meslek deneyimlerini İşletme Yönetimi Programı öğrencilerimizle paylaştı	
--	--	---	--

## Proje Bilgileri

Birim adı	Proje Bilgisi	Proje Türü
Uluslararası Firmalarda İnsan Kaynağı Seçim Süreci Analitik Hiyerarşi Prosesi ile Bir Uygulama (30.03.2022) Özgür Demirtaş (Yürütücü), Elif Nisa Yayla (Araştırmacı)	KAYÜ BAP	Normal Araştırma Projesi

## Patent, Faydalı Model Bilgileri

Birim adı	Patent, Faydalı Model Bilgisi	Tarih
-	-	-

## 2.Stratejik Plan Değerlendirme Tabloları

Amaç 1	Eğitim öğretim kalitesini geliştirerek deneyimli birer meslek elemanı yetiştirmek				
Hedef 1.1	Öğrencilerin mesleki faaliyet alanlarında uygulama bulan paket programlarından en az birini yeterli düzeyde kullanabilmesini sağlamak.				
Amacın İlgili Olduğu Program/Alt Program Adı	Yükseköğretimde Öğrenci Yaşamı				
Amacın İlişkili Olduğu Alt Program Hedefi	Mesleki yeterlilik sahibi ve gelişime açık mezunlar yetiştirilmesi				
H 1.1. Performansı	(PG1.1.1 Performansı X Hedefe Etkisi) + (PG1.1.2 Performansı X Hedefe Etkisi)				
Performans Göstergesi	Hedefe Etkisi (%)	Plan Dönemi Başlangıç Değeri	İzleme Dönemi Yılsonu Hedeflenen Değer	İzleme Dönemindeki Gerçekleşme Değeri	Performans (%)
P.G. 1.1.1: Bilgisayar laboratuvar kapasitesini artırma	50	40	32	40	% 100
P.G. 1.1.2: Kullanılan paket program sayısı artırmak	50	2	3	2	% 66,66
Hedefe İlişkin Değerlendirmeler					
<ul style="list-style-type: none"><li>İzleme döneminde performans göstergesini etkileyecek iç ve dış çevrede değişiklik olmamıştır.</li><li>Öngörülemeyen bazı değişiklikler ortaya çıkmasına rağmen belirlenen performans göstergelerine genel olarak ulaşıldığından herhangi bir güncellemeye ihtiyaç olmadığı düşünülmektedir.</li><li>Performans göstergelerinin devam ettirilmesinde kurumsal, yasal, çevresel riskler bulunmamaktadır.</li></ul>					

<b>Amaç 1</b>	Eğitim öğretim kalitesini geliştirerek deneyimli birer meslek elemanı yetiştirmek.				
<b>Hedef 1.2</b>	Öğrencilere etkili rehberlik kapsamında derse katılım oranlarını yükseltecek danışmanlık hizmetinin sunulması.				
<b>Amacın İlgili Olduğu Program/Alt Program Adı</b>	Yükseköğretimde Öğrenci Yaşamı				
<b>Amacın İlişkili Olduğu Alt Program Hedefi</b>	Mesleki yeterlilik sahibi ve gelişime açık mezunlar yetiştirilmesi				
<b>H 1.1. Performansı</b>	(PG1.1.1 Performansı X Hedefe Etkisi) + (PG1.1.2 Performansı X Hedefe Etkisi)				
<b>Performans Göstergesi</b>	<b>Hedefe Etkisi (%)</b>	<b>Plan Dönemi Başlangıç Değeri</b>	<b>İzleme Dönemi Yılsonu Hedeflenen Değer</b>	<b>İzleme Dönemindeki Gerçekleşme Değeri</b>	<b>Performans (%)</b>
P.G. 1.1.1: Öğrenciler için ayrılan danışmanlık süresinin yükseltilmesi (dakika)	40	40	45	60	% 100
P.G. 1.1.2: Derse katılım oranının artırılması (%)	60	90	75	94,85	% 100
<b>Hedefe İlişkin Değerlendirmeler</b>					
<ul style="list-style-type: none"> <li>İzleme döneminde performans göstergesini etkileyecek iç ve dış çevrede değişiklik olmamıştır.</li> <li>Gösterge hedeflerinde %100 oranında gerçekleşmiş olup bu gerçekleşme ile hedef değere ulaşılmıştır.</li> <li>Performans göstergelerinin devam ettirilmesinde kurumsal, yasal, çevresel riskler bulunmamaktadır.</li> </ul>					

<b>Amaç 1</b>	Eğitim öğretim kalitesini geliştirerek deneyimli birer meslek elemanı yetiştirmek				
<b>Hedef 1.3</b>	Mezun öğrenciler ve sektöre yönelik uzmanları öğrenciler ile buluşturacak platformların düzenlenmesini sağlamak.				
<b>Amacın İlgili Olduğu Program/Alt Program Adı</b>	Yükseköğretimde Öğrenci Yaşamı				
<b>Amacın İlişkili Olduğu Alt Program Hedefi</b>	Mesleki yeterlilik sahibi ve gelişime açık mezunlar yetiştirilmesi				
<b>H 1.1. Performansı</b>	(PG1.1.1 Performansı X Hedefe Etkisi) + (PG1.1.2 Performansı X Hedefe Etkisi)				
<b>Performans Göstergesi</b>	<b>Hedefe Etkisi (%)</b>	<b>Plan Dönemi Başlangıç Değeri</b>	<b>İzleme Dönemi Yılsonu Hedeflenen Değer</b>	<b>İzleme Dönemindeki Gerçekleşme Değeri</b>	<b>Performans (%)</b>
P.G.1.1.1 Mezun takip ağının genişletilmesi (yüzde)	56	50	8	49,02	% 100
PG 1.1.2. Sektöre yönelik uzmanlar ile buluşma sayısını artırmak	13	50	3	6	% 100
<b>Hedefe İlişkin Değerlendirmeler</b>					

- İzleme döneminde performans göstergesini etkileyecek iç ve dış çevrede değişiklik olmamıştır.
- Gösterge hedeflerinde %100 oranında gerçekleşmiş olup bu gerçekleşme ile hedef değere ulaşılmıştır.
- Performans göstergelerinin devam ettirilmesinde kurumsal, yasal, çevresel riskler bulunmamaktadır.

<b>Amaç 1</b>	Eğitim öğretim kalitesini geliştirerek deneyimli birer meslek elemanı yetiştirmek.				
<b>Hedef 1.4</b>	Öğretim elemanlarına kendi alanlarında nitelikli bilimsel çalışmalar üretebilmek adına ihtiyaç duyulan ortamın hazırlanması ve gerekli desteğin verilmesi.				
<b>Amacın İlgili Olduğu Program/Alt Program Adı</b>	Araştırma Geliştirme ve Yenilik / Yükseköğretimde Bilimsel Araştırma ve Geliştirme				
<b>Amacın İlişkili Olduğu Alt Program Hedefi</b>	Yükseköğretim kurumlarında inovasyon amaçlı bilimsel çalışmaların artırılması				
<b>H 1.1. Performansı</b>	(PG1.1.1 Performansı X Hedefe Etkisi) + (PG1.1.2 Performansı X Hedefe Etkisi)				
<b>Performans Göstergesi</b>	Hedefe Etkisi (%)	Plan Dönemi Başlangıç Değeri	İzleme Dönemi Yıllık Hedeflenen Değer	İzleme Dönemindeki Gerçekleşme Değeri	Performans (%)
P.G. 1.1.1: Akademik personele yönelik düzenlenen kişisel/ mesleki gelişim etkinliklerinin sayısı	30	0	2	0	0
P.G. 1.1.2: Öğretim elemanlarının ulusal ve uluslararası bilimsel etkinliklere katılım sayısının artırılması (adet)	40	15	19	10	%52,63
P.G. 1.1.3: Akademik personelin bilimsel yayın sayısının artırılması	50	25	28	34	%100
<b>Hedefe İlişkin Değerlendirmeler</b>					
<ul style="list-style-type: none"> <li>• Birimdeki akademik personelin Rektörlükçe düzenlenen kişisel/ mesleki gelişim etkinliklerine katılımı sağlanmıştır.</li> <li>• Öngörülemeyen bazı değişiklikler ortaya çıkmasına rağmen belirlenen performans göstergelerine genel olarak ulaşıldığından herhangi bir güncellemeye ihtiyaç olmadığı düşünülmektedir.</li> <li>• Performans göstergelerinin devam ettirilmesinde kurumsal, yasal, çevresel riskler bulunmamaktadır.</li> </ul>					

<b>Amaç 2</b>	Birimde değişen koşullara uyumunu sağlayacak kurumsal kapasite ve kültür alt yapısını oluşturmak.				
<b>Hedef 2.1</b>	Birimde görünürlüğünü artırmak için öğrenci ve personel arasındaki iletişimin güçlendirilmesi.				
<b>Amacın İlgili Olduğu Program/Alt Program Adı</b>	Yükseköğretimde Öğrenci Yaşamı				
<b>Amacın İlişkili Olduğu Alt Program Hedefi</b>	Öğrencilerin kişisel ve sosyal gelişimi desteklenerek yaşam kalitesinin yükseltilmesi				
<b>H 1.1. Performansı</b>	(PG1.1.1 Performansı X Hedefe Etkisi) + (PG1.1.2 Performansı X Hedefe Etkisi)				
<b>Performans Göstergesi</b>	Hedefe Etkisi (%)	Plan Dönemi Başlangıç Değeri	İzleme Dönemi Yıllık Hedeflenen Değer	İzleme Dönemindeki	Performans (%)

				Gerçekleşme Değeri	
P.G. 1.1.1 P.G. 1.1.1: Öğrenci ve personel ile birlikte ortak faaliyet sayısının artırılması	50	3	3	2	%66,66
P.G. 1.1.2: Öğrenci kulüp ve topluluk sayılarının artırılması	50	1	2	2	%100
<b>Hedefe İlişkin Değerlendirmeler</b>					
<ul style="list-style-type: none"> <li>İzleme döneminde performans göstergesini etkileyecek iç ve dış çevrede değişiklik olmamıştır.</li> <li>Öngörülemeyen bazı değişiklikler ortaya çıkmasına rağmen belirlenen performans göstergelerine genel olarak ulaşıldığından herhangi bir güncellemeye ihtiyaç olmadığı düşünülmektedir.</li> <li>Performans göstergelerinin devam ettirilmesinde kurumsal, yasal, çevresel riskler bulunmamaktadır.</li> </ul>					

<b>Amaç 2</b>	Birimde değişen koşullara uyumunu sağlayacak kurumsal kapasite ve kültür alt yapısını oluşturmak.				
<b>Hedef 2.2.</b>	Birimde tanınırlığını artırmak için ulusal ve uluslararası bilimsel etkinlik ve araştırmalarda akademik personeli teşvik ederek katılım sayısını artırmak.				
<b>Amaçın İlgili Olduğu Program/Alt Program Adı</b>	Yükseköğretimde Öğrenci Yaşamı				
<b>Amaçın İlişkili Olduğu Alt Program Hedefi</b>	Öğrencilerin kişisel ve sosyal gelişimi desteklenerek yaşam kalitesinin yükseltilmesi				
<b>H 1.1. Performansı</b>	(PG1.1.1 Performansı X Hedefe Etkisi) + (PG1.1.2 Performansı X Hedefe Etkisi)				
<b>Performans Göstergesi</b>	Hedefe Etkisi (%)	Plan Dönemi Başlangıç Değeri	İzleme Dönemi Yılısonu Hedeflenen Değer	İzleme Dönemindeki Gerçekleşme Değeri	Performans (%)
P.G. 1.1.1 Üniversite adaylarına yönelik yapılan tanıtıcı etkinlik sayısı (adet)	50	2	3	1	%33,33
P.G. 1.1.2: Akademik personelin katıldığı veya yaptığı tanıtıcı etkinlik sayısı ( adet)	50	15	2	12	%100
<b>Hedefe İlişkin Değerlendirmeler</b>					
<ul style="list-style-type: none"> <li>İzleme döneminde performans göstergesini etkileyecek iç ve dış çevrede değişiklik olmamıştır.</li> <li>Öngörülemeyen bazı değişiklikler ortaya çıkmasına rağmen belirlenen performans göstergelerine genel olarak ulaşıldığından herhangi bir güncellemeye ihtiyaç olmadığı düşünülmektedir.</li> <li>Performans göstergelerinin devam ettirilmesinde kurumsal, yasal, çevresel riskler bulunmamaktadır.</li> </ul>					

<b>Amaç 3</b>	Birimimiz ile doğrudan ve dolaylı ilişki içerisinde bulunan tüm kesimler ile sürdürülebilir ilişkiler geliştirmek.
<b>Hedef 3.1</b>	İşverenler, mezunlar, meslek örgütleri, öğrenciler, akademik ve idari personel ile birlikte yeni açılan programları sisteme dahil ederek paydaş katılım havuzunu genişletmek.

Amacın İlgili Olduğu Program/Alt Program Adı	Yükseköğretimde Öğrenci Yaşamı				
Amacın İlişkili Olduğu Alt Program Hedefi	Mesleki yeterlilik sahibi ve gelişime açık mezunlar yetiştirilmesi				
H 1.1. Performansı	(PG1.1.1 Performansı X Hedefe Etkisi) + (PG1.1.2 Performansı X Hedefe Etkisi)				
Performans Göstergesi	Hedefe Etkisi (%)	Plan Dönemi Başlangıç Değeri	İzleme Dönemi Yılsonu Hedeflenen Değer	İzleme Dönemindeki Gerçekleşme Değeri	Performans (%)
P.G. 1.1.1: Program sayılarının artırılması	25	4	3	5	% 100
P.G. 1.1.2: Akademik personel sayısının artırılması	25	15	16	19	% 100
P.G. 1.1.3: Öğrenci sayısının artırılması	25	557	534	1246	% 100
P.G. 1.1.4: Staj ve uygulamalı ders kazanımı ile paydaş sayısının artırılması	25	49	29	283	% 100
<b>Hedefe İlişkin Değerlendirmeler</b>					
<ul style="list-style-type: none"> <li>İzleme döneminde performans göstergesini etkileyecek iç ve dış çevrede değişiklik olmamıştır.</li> <li>Gösterge hedeflerinde %100 oranında gerçekleşmiş olup bu gerçekleşme ile hedef değere ulaşılmıştır.</li> <li>Performans göstergelerinin devam ettirilmesinde kurumsal, yasal, çevresel riskler bulunmaktadır.</li> </ul>					

Amaç 3	Biririmiz ile doğrudan ve dolaylı ilişki içerisinde bulunan tüm kesimler ile sürdürülebilir ilişkiler geliştirmek.				
Hedef 3.2.	Sivil toplum kuruluşları ile öğrencileri bir araya getirerek farkındalığı sağlamak ve sosyal sorumluluk kapsamında faaliyetleri yürütmek.				
Amacın İlgili Olduğu Program/Alt Program Adı	Yükseköğretimde Öğrenci Yaşamı				
Amacın İlişkili Olduğu Alt Program Hedefi	Öğrencilerin kişisel ve sosyal gelişimi desteklenerek yaşam kalitesinin yükseltilmesi				
H 1.1. Performansı	(PG1.1.1 Performansı X Hedefe Etkisi) + (PG1.1.2 Performansı X Hedefe Etkisi)				
Performans Göstergesi	Hedefe Etkisi (%)	Plan Dönemi Başlangıç Değeri	İzleme Dönemi Yılsonu Hedeflenen Değer	İzleme Dönemindeki Gerçekleşme Değeri	Performans (%)
P.G. 1.1.1: Sivil toplum örgütleri ile birlikte düzenlenen faaliyetlerin artırılması	40	3	2	0	0
P.G. 1.1.2: Belirli gün ve haftalardan etkinliklerin artırılması	30	2	2	1	% 50
P.G. 1.1.3: Sosyal sorumluluk projelerine destek sayısının artırılması	40	0	1	0	0
<b>Hedefe İlişkin Değerlendirmeler</b>					



- İzleme döneminde performans göstergesini etkileyecek iç ve dış çevrede değişiklik olmamıştır.
- Öngörülemeyen bazı değişiklikler ortaya çıkmasına rağmen ilgili düzenlemeler yapılarak hedeflere ulaşılabacaktır. Belirlenen performans göstergelerine herhangi bir güncellemeye ihtiyaç olmadığı düşünülmektedir.
- Performans göstergelerinin devam ettirilmesinde kurumsal, yasal, çevresel riskler bulunmamaktadır.

### 3. Performans Bilgi Sisteminin Değerlendirilmesi

2022-2024 Birim Stratejik Plan kapsamında 2022 yılına ait performans göstergelerine bakıldığında birçok hedeflenen çıktıya ulaşılmıştır. Akademik personelin öğrenciler için danışmanlık sürelerinin artırılması, mezun ağının genişletilmesi, öğrenci sektör temsilcisi buluşmaları, tanıtıcı etkinlikler kapsamında akademik personel tarafından gerçekleştirilen bilimsel araştırmalar ile üniversitemizin ulusal ve uluslararası platformlarda görünürlüğünün artırılması, öğrencilere yönelik faaliyetlerin genişletilmesi, program sayılarını artması ile birlikte paydaş ağının her geçen gün ivme kazanması gibi hem birim çalışanlarına hem de öğrencilere önemli katma değer yaratacak birçok performans göstergesine erişim sağlanmıştır. 2022 yılı Faaliyet Raporu'nda belirlenen performans göstergelerine ne oranda erişim sağlandığı ya da hedeflenen değerlere ulaşılamamasının nedenleri her bir stratejik amaç bağlamında incelenmiştir.

2020-2024 Birim Stratejik Plan'ında belirlenen Amaç 1 ve bu amacı temsil eden performans göstergelerine baktığımızda; birimimiz bünyesinde 40 bilgisayar kapasitesi ile laboratuvar sınıfı kurulmuştur. İlgili derslerin pratik saatleri laboratuvarında yürütülmektedir. Paket program sayısı 2'dir. Öğrenciler için ayrılan danışmanlık süresi ve öğrencilerin derslere devam oranı artırılmıştır. Üniversitemiz tarafından mezun bilgi sisteminin kurulması ve etkin bir şekilde yürütülmesi ile birlikte mezuniyet sonrasında öğrencilerle iletişim süreci devam ettirilmiştir. Bu sürecin daha etkin yöneltmesi için birimimiz tarafından hassasiyetle takip edilmekte ve mezun takip ağı stratejik planda belirlenen oranlara erişim sağlamaktadır. Öğrencileri mesleki faaliyetlerine hazırlamada sektörün beklentileri önem arz ettiğinden dolayı sektör temsilcileri ile öğrencileri bir araya getirecek etkinliklere birim olarak önem verilmektedir. Sektör uzmanları ile yıl içerisinde gerçekleştirilmesi planlanan etkinlik sayısına ulaşılmıştır. Amaç 1 kapsamında erişim sağlanan bir diğer performans göstergesi ise akademik personelin gerçekleştirmiş olduğu bilimsel etkinlik sayısıdır. Ancak Amaç 1'de yer alan akademik personele yönelik kişisel ya da mesleki gelişimine katkı sağlayacak etkinlik sayısı ve öğretim elemanlarının ulusal ya da uluslararası bilimsel etkinliklere katılım sayısı belirlenen yıl itibari ile erişim sağlanamamıştır. Akademik personelin mesleki gelişimine katkıda bulunabilmek adına birtakım önlemler alınmış ancak uygulamaya konulmamıştır. Birim öğretim elemanlarının uzmanlık gösterdiği alanlar ve faydalı olacağı düşünülen konuların talep edilmesi bu önlemler içerisinde yer almaktadır. Diğer erişim sağlanamayan performans göstergesinde ise öğretim elemanlarının belirli bir düzeyde tanıtıcı etkinlik faaliyetinde bulunduğu görülmektedir. Ancak 2022 yılında belirlenen hedefe ulaşılamamıştır. Öğretim elemanlarının katılım sağlayacağı ulusal ve uluslararası bilimsel etkinlik sayısının artırılması için önlemler alınacaktır.

Stratejik Amaç 2'de belirlenen öğrenci ve personel ile birlikte gerçekleştirilen teknik gezi gibi faaliyetler kapsamında belirlenen hedefe %67 oranında ulaşılmıştır. Aynı zamanda 2022 yılı içerisinde birimimizde Sağlık Yönetimi, Anka Havacılık Kulübü ve Adalet programı tarafından kurulan Ombudsmanlık topluluğu ile performans göstergesinde istenilen hedefe ulaşılmıştır.

Öğrencilere yönelik oryantasyon, bölüm tanıtımı faaliyetleri ile birlikte istenilen hedefe %33,33 oranında ulaşılrken, akademik personelin katıldığı etkinlik sayısı ise belirlenen hedefin oldukça üzerinde gerçekleşmiştir. Amaç 2’de yer alan performans göstergelerinden; öğrenci ve personelin birlikte katılım sağlayacağı etkinlik sayısı ve üniversite adaylarına yönelik tanıtıcı faaliyet sayısının artırılmasına yönelik önlemler alınacaktır.

Stratejik Amaç 3’te belirlenen göstergeler dahilinde birimimizde yeni açılan programlar ve Teknik Bilimler Meslek Yüksekokulu’ndan aktarılan Dış Ticaret bölümü ile birlikte birim bünyesinde program sayısında artış olmuştur. Bu durum ile performans göstergesine ulaşılmıştır. Akademik kadro sayısına 2022 yılı itibariyle ulaşılmıştır. Bu sayı Dış Ticaret bölümünün birimimiz bünyesine katılması ile artış göstermiştir. Öğrenciler, akademik personel ve işveren paydaş katılım havuzu genişletilmiştir. Hedeflenen program sayısı, akademik personel sayısı ve öğrenci sayısına ulaşılmıştır. Ancak Amaç 3’te yer alan belirli gün ve haftalarda düzenlenecek etkinlik sayısına %50 oranına ulaşılmıştır. Ayrıca öğrencileri sosyal sorumluluk alanlarında teşvik etmeye yönelik adımların atılması noktasında belirlenen hedeflere maalesef ulaşılammıştır.

## **IV- KURUMSAL KABİLİYET ve KAPASİTENİN DEĞERLENDİRİLMESİ**

Bu bölümde Stratejik plan çalışmalarında birim içi analiz çerçevesinde tespit ettikleri güçlü-zayıf yönleri hakkında faaliyet yılı içerisinde kaydedilen ilerlemelere ve alınan önlemlere yer verilir.

### **A- Üstünlükler**

- Eğitim kadrosunun nitelikli ve donanımlı olması,
- Eğitim kadrosunda özel sektör ve/veya yurtdışı tecrübesine sahip öğretim elemanlarının olması,
- Öğrenciye yönelik eğitim-öğretim vermek amacıyla, kaliteli hizmet vermek prensibiyle, hoşgörü, şefkat, dürüst ve nitelikli yetkilerin etkin paylaşımı anlayışına sahip olunması,
- Tüm programların eğitim amaçlarının ve çıktılarının tanımlanmış ve ders bilgi sistemi üzerinden yayınlanmış olması,
- Okulun mevcut konumunun Kayseri il merkezinde olması ve sosyal aktivite imkânlarından rahat faydalanılması,
- Öğrencilerin akademisyenlere kolayca ulaşabilmesi,
- Mevcut ve açılan programların sektörün eleman ihtiyaçları göz önüne alınarak belirlenmiş olması ve talep gören programlar olması,
- Öğrenci bilgi sistemi ile öğrencilerle internet üzerinden ders kayıt ve iletişimin sağlanması,
- Farklı ve çeşitli disiplinlerde eğitim verilmesi,
- Ders anlatımında teknolojik cihazlardan yararlanılması,
- Akademik ve idari personelin birim içi iletişiminin yüksek olması,
- Yeniliklere açık, katılımcı ve iletişimi kolay bir yönetim anlayışına sahip olmak.

### **B- Zayıflıklar**

- Okulun halen kantininin açılmamış olması ve öğrencilerin yeme ve içmede sıkıntı yaşaması,
- Eğitim kadrosunun sanayi ile işbirliğinin zayıf olması,
- Eğitim kadrosunun geliştirdiği proje çalışmalarının az olması,
- Okulun kendisini diğer benzer derslere sahip diğer okullardan kendisini farklılaştırmasının yeterli olmaması,
- Kayıt ve not girişlerinin yapıldığı programların henüz yeni geliştirilmesi ve etkili şekilde henüz kullanılmaması,
- Öğrencilerdeki motivasyon eksikliği,
- Mezunlarla iletişim sağlayacak mekanizmanın tanınırlılığının düşük olması,
- Bir kısım öğrencilerin, meslek edinme yerine sadece diploma almak amacıyla gelmesi,
- Yüksekokulumuzda kütüphanenin bulunmaması,
- Öğrencilerin okula aidiyet duygularının zayıf olması,
- Üniversitemizin yeni kurulması nedeniyle tanınırlılığının az olması,
- İş süreçlerinde kullanılan otomasyon yazılımlarının yoğun kullanıldığı dönemlerde verimli çalışmaması,
- Okulumuz bünyesinde öğrenci kulüplerinin yeterli sayıda olmaması,

- ERASMUS programı kapsamında anlaşma yapılan yurt dışı üniversite sayısının hale yeterli olmaması.

### **C- Değerlendirme**

Birim içi analiz neticesinde tespit edilen güçlü- zayıf yönler hakkında faaliyet yılı içerisinde kaydedilen ilerlemeler ve alınan önlemler şunlardır;

- Öğrencilerin kariyer planlamalarına rehberlik etmek için Kayseri Üniversitesi Kariyer Planlama ve Uygulama Araştırma Merkezi iş birliği ile akademi, kamu ve özel sektör profesyonelleri ile bir araya getirilerek sektör söyleşi günlerinin düzenlenmektedir.
- Akademik personellerin ders, eğitim ve etkinliklerde zaman ve mekâna bağımlı kalmaması için KAYUZEM ve Bilgi İşlem Daire Başkanlığı tarafından desteklenen eğitim araçları kullanılmaktadır (Webex, Microsoft Teams).
- Tüm programların eğitim amaçları ve çıktıları tanımlanmakta ve ders bilgi sistemi üzerinden ders içerikleri güncel tutulmaktadır.
- Okulun mevcut konumunun Kayseri il merkezinde olmasından dolayı sosyal aktivite imkânlarından rahat faydalanılabilmektedir. Kampüsün bulunduğu ilçede çok sayıda aktivite alanı bulunmaktadır.
- Covid-19 pandemisi sebebiyle tamamı online olarak yapılan derslerde edinilen tecrübe doğrultusunda bazı dersler mevcut eğitim öğretim yılında da online olarak devam etmektedir. Ayrıca derslerin yüz yüze yapılması sebebiyle kulüp faaliyetleri de daha aktif hale gelmiştir.
- 2022-2023 döneminde meslek yüksekokulu bünyesindeki fiziki şartlar yeterlidir. Ancak öğrencilerin bazı temel ihtiyaçları (örneğin Kantin) konusundaki eksiklikler göze çarpmaktadır.
- Bilgisayar laboratuvarı oluşturulmuş ve 40 kişilik bilgisayar ve alt yapı işlemleri gerçekleşmiştir.
- Kurumumuzun eğitim kadrosunun nitelikli olması ve özel sektör ve/veya yurtdışı tecrübesine sahip öğretim elemanlarının bulunmasına bağlı olarak farklı ve çeşitli disiplinlerde eğitim verebilmektedir. Bu fırsat göz önünde bulundurularak YÖK'e yeni bölümlerin kurulabilmesi için talep gönderilmektedir
- Akademik personeller bilimsel çalışmalarında desteklenerek yayın sayısı artırılmıştır
- Mezunlar ile bağı koparmamak ve ilişkilerin güçlendirilmesi için Cumhurbaşkanlığı İnsan Kaynakları Ofisi Yetenek Kapısı ve Üniversitemizin Mezun Bilgi Sistemi ile öğrenci takibi sağlanmaktadır.

## V- ÖNERİ VE TEDBİRLER

Durum analizi kapsamında gerçekleştirilen ayrıntılı çalışmalar sonucunda elde edilen bulgular, değerlendirilmeye tabi tutularak öneriler bu bölümde özetlenmektedir;

- Paydaşlar ile iş birliklerinin artırılması için daha çok ikili ilişkiler geliştirilmelidir
- İnsan Kaynakları ihtiyaçları tespit edilerek bu yönde eğitimler verilmeli böylelikle akademik ve idari kadro nitelik ve nicelik olarak geliştirilmelidir.
- Teknolojik ve bilişim altyapısı eksikliklerine bağlı olarak bilişim kaynakları kullanım politikası geliştirilmelidir ve Tümüleşik Bilgi Yönetim Sistemi geliştirilmelidir
- Bütçe ilgili yatırım ve faaliyetler için yetersizdir genişletilebilir. İmkânlar dâhilinde verilen bütçe artırılmaya çalışılabilir.
- Üniversite-Sanayi iş birliğinin artırılması ve ilişkilerin kurumsallaştırılması gerekmektedir.
- Yeni üniversiteler ve okullar kurulduğu için rekabet artmaktadır buna karşın Üniversitemiz yeni kurulduğu için tanınırlılığı düşüktür. Bu bağlamda Birimimizin daha fazla tanıtımı yapılmalıdır ve faaliyetlerin daha etkin yürütülmesine çalışılmalıdır.
- Mezunlarla iletişim sağlayacak mekanizmaların tanınırlılığına yönelik önlem alınmalıdır.
- Öğrencilerin uygulama dersi hareketliliği için farklı kurumlar ile anlaşmaların artırılması gerekmektedir.

## Harcama Yetkilisinin İ Kontrol Gvence Beyanı

### İ KONTROL GVENCE BEYANI<sup>1</sup>

Harcama yetkilisi olarak grev ve yetkilerim erevesinde;

Harcama birimimizce gerekleřtirilen iř ve iřlemlerin idarenin ama ve hedeflerine, iyi malı ynetim ilkelerine, kontrol dzenlemelerine ve mevzuata uygun bir řekilde gerekleřtirildiđini, birimimize bte ile tahsis edilmiř kaynakların planlanmıř amalar dođrultusunda etkili, ekonomik ve verimli bir řekilde kullanıldıđını, birimimizde i kontrol sisteminin yeterli ve makul gvenceyi sađladıđını bildiririm.

Bu gvence, harcama yetkilisi olarak sahip olduđum bilgi ve deđerlendirmeler, ynetim bilgi sistemleri, i kontrol sistemi deđerlendirme raporları, izleme ve deđerlendirme raporları ile denetim raporlarına dayanmaktadır.[2]

Bu raporda yer alan bilgilerin gvenilir, tam ve dođru olduđunu beyan ederim.[3] (Kayseri-23.01.2023)



İmza

Do. Dr. Rıdvan KARABLUT  
Sosyal Bilimler Meslek Yksekokulu Mdr